

Ing. David Klimša
Prostřední Bludovice č.p.
133
73937 Horní Bludovice

naše značka
5002087561

vyřizuje
Lenka Horáková

datum
13.02.2020

Věc:

Rekonstrukce ul. Alejnikovova, Ostrava - Zábřeh

K.ú. - p.č.: Zábřeh nad Odrou

Stavebník: Statutární město Ostrava , Prokešovo náměstí 1803/8 , 70200 Ostrava

Účel stanoviska: Povolení stavby - stavební režim (ÚR+SP)

GasNet, s.r.o., jako provozovatel distribuční soustavy (PDS) a technické infrastruktury, zastoupený GridServices, s.r.o., vydává toto stanovisko:

V ZÁJMOVÉM ÚZEMÍ STAVBY SE NACHÁZÍ TATO PLYNÁRENSKÁ ZAŘÍZENÍ A PLYNOVODNÍ PŘÍPOJKY:

- NTL plynovody OCEL DN 200 / PE dn 225/90 a NTL plynovodní přípojk

Přílohou Vám předáváme orientační situaci plynárenských zařízení a plynovodních přípojek (dále jen PZ) ve správě naší společnosti. Poskytnutá orientační situace slouží pouze pro informaci o poloze PZ.

Před zahájením stavby bude provedeno vytyčení PZ viz.odst.3 (<http://www.gridservices.cz/ds-online-vytyceni-pz>), následně během stavby kontrola PZ viz odst.10.

Při souběhu, křížení inž. sítí požadujeme dodržení ČSN 73 6005, TPG 702 01,TPG 702 04, zákon č.458/2000 Sb., případně další předpisy a ČSN související s uvedenou stavbou.

Pro realizaci stavby stanovujeme tyto podmínky:

Při realizaci výše uvedené stavby je nutno dodržovat veškerá pravidla stanovená pro práce v ochranném pásmu (OP) plynárenského zařízení a plynovodních přípojek, které činí 1 m na každou stranu od obrysu plynovodu a přípojek. V tomto pásmu nesmí být umísťovány žádné nadzemní stavby, prováděna skládka materiálu a výšková úprava terénu, vysazovány stromy a dřeviny a pojížděno těžkou technikou. Veškeré stavební práce budou prováděny v OP výhradně ručním způsobem a musí být vykonávány tak, aby v žádném případě nenarušily bezpečný provoz uvedených plynárenských zařízení a plynovodních přípojek.

VO:

Křížení a souběh kabelu VO s plynovodním zařízením musí být v souladu s ČSN 73 6005,tab. 1 a 2.

- Vzdálenost vnější hrany betonového základu stožáru od líce plynárenského zařízení a plynovodních přípojek musí být minimálně 500 mm.

- Hloubku základu stožáru nutno určit tak, aby stabilita stožáru zůstala zachována i při odkrytí sousedního plynárenského zařízení.

- Pro uložení kabelů VO bude dodržena prostorová norma (ČSN 73 6005).

- Při křížení PZ z materiálu PE bude provedena kontrola funkčnosti signalizačního vodiče.

- Při křížení PZ z materiálu OCEL bude na náklady GridServices, s.r.o. provedena diagnostika stavu potrubí.

Komunikace:

- Stávající krytí plynovodu a plynovodních přípojek musí být zachováno.

- Při výstavbě komunikace, chodníku a zp, ploch požadujeme dodržet ČSN 736005, tab. B1..

- Dopravní značení musí být umístěno od stávajícího plynárenského zařízení a plynovodních přípojek (dále jen PZ) v minimální vzdálenosti 1 m.

GridServices, s.r.o.

Plynárenská 499/1

Zábřovice

602 00 Brno

T +420532221111

F +420545578571

E info@gridservices.cz

I www.gridservices.cz

IČ: 27935311

DIČ: CZ27935311

Zapsán do obchodního rejstříku:

Krajský soud v Brně

oddíl C, vložka 57165

26.07.2007

Bankovní spojení:
Československá obchodní banka,
a.s.

Číslo účtu: 17837923

Kód banky: 0300

- Při vysazování stromů a okrasných dřevin požadujeme dodržet od stávajícího PZ vzdálenost minimálně 2 m na obě strany.
- Po odtěžení stávající konstrukce komunikace bude podstatně sníženo krytí stávajícího PZ. Proto je vyloučeno použití těžké mechanizace (zejména válců s trny, zemních fréz atd.) přímo nad potrubím. V případě nutnosti přejezdu nad plynárenským zařízením včetně hutnění je zhotovitel stavby povinen dohodnout dodatečný způsob ochrany plynárenských zařízení.
- Po odstranění konstrukce vozovky v úrovni zemní pláně požadujeme chránit plynovodní přípojky a plynovody umístěné ve vozovce před mechanickým poškozením při pojíždění betonovými panely, popř. ocelovými plechy o tloušťce min. 3 cm.
- Při provádění prací je třeba věnovat zvýšenou pozornost a opatrnost u míst s odbočkami, kde navrtávají odbočkový T-kus vyčnívá nad vlastní porubí a mohlo by dojít k jeho odtržení.
- Pokud bude zjištěno, že některé plynovody nebo přípojky budou mít vůči nové niveletě krytí menší jak 80 cm, bude nutné provést přeložku těchto plynárenských zařízení tak, aby bylo dosaženo požadovaného krytí.
- Termín provedení přeložky a práce na přeložce mohou být prováděny jen po předchozí dohodě s odpovědným pracovníkem GridServices, s.r.o.. Tyto práce budou provedeny v souladu se zákonem č. 458/2000 Sb. v platném znění jako přeložka plynárenského zařízení na náklady investora. Na případnou přeložku plynárenských zařízení bude vydáno samostatné stanovisko.

Případné objekty jako palisády, oplocení vč. sloupků, betonových základů, podezdívky, opěrné zdi, svislé dopravní značení, propustky, vpusti apod. musí být situovány mimo ochranné pásmo plynárenského zařízení.

Kontejnerové stání:

Informace p. Ing. David Klimša - projektant:

Kontejnerové stání - jedná se o rekonstrukci, viz výkres řez (nové lože + zámková dlažba, jedná se o stání pro mobilní kontejnery bez přístřešku a stínící stěny).

Toto stanovisko se nevztahuje k jakémukoliv zásahu na stávajícím PZ (přeložka, odpojení, úprava, osazení ochranné trubky, chráničky apod.). Případný zásah na PZ musí být řešen samostatným stanoviskem. Kontaktní osoba pro přeložku, odpojení apod. (technik PPZ v příslušné oblasti) viz kontaktní systém GasNet: <http://www.gasnet.cz/cs/kontaktni-system/>

V rozsahu této stavby souhlasíme s povolením stavby dle zákona 183/2006 Sb. ve znění pozdějších předpisů. Tento souhlas platí pro územní řízení, řízení o územním souhlasu, veřejnoprávní smlouvy pro umístění stavby, zjednodušené územní řízení, ohlášení, stavební řízení, společné územní a stavební řízení, veřejnoprávní smlouvu o provedení stavby nebo oznámení stavebního záměru s certifikátem autorizovaného inspektora.

V zájmovém území se mohou nacházet plynárenská zařízení jiných vlastníků či správců, případně i dlouhodobě nefunkční/neprovozovaná plynárenská zařízení bez dostupných informací o jejich poloze a vlastnictví.

Plynárenské zařízení a plynovodní přípojky jsou dle ust. § 2925 zákona č. 89/2012 Sb., občanského zákoníku, provozovány jako zařízení zvláště nebezpečné a z tohoto důvodu jsou chráněny ochranným pásmem dle zákona č. 458/2000 Sb. ve znění pozdějších předpisů.

Nedodržení podmínek uvedených v tomto stanovisku zakládá odpovědnost stavebníka za vzniklé škody.

Rozsah ochranného pásma je stanoven v zákoně 458/2000 Sb. ve znění pozdějších předpisů.

Při realizaci uvedené stavby budou dodrženy podmínky pro provádění stavební činnosti:

1) Za stavební činnosti se pro účely tohoto stanoviska považují všechny činnosti prováděné v ochranném pásmu plynárenského zařízení a plynovodních přípojek (tzn. i bezvýkopové technologie a terénní úpravy) a činnosti mimo ochranné pásmo, pokud by takové činnosti mohly ohrozit bezpečnost a spolehlivost plynárenského zařízení a plynovodních přípojek (např. trhací práce, sesuvy půdy, vibrace, apod.).

2) Stavební činnosti je možné realizovat pouze při dodržení podmínek stanovených v tomto stanovisku. Nebudou-li tyto podmínky dodrženy, budou stavební činnosti považovány dle § 68 zákona č. 458/2000 Sb. ve znění pozdějších předpisů za činnost bez našeho předchozího souhlasu. Při každé změně projektu nebo stavby (zejména trasy navrhovaných inženýrských sítí) je nutné požádat o nové stanovisko k této změně.

3) Před zahájením stavební činnosti bude provedeno vytyčení trasy a přesné určení uložení plynárenského zařízení a plynovodních přípojek. Vytyčení trasy provede příslušná provozní oblast (formulář a kontakt naleznete na www.gridservices.cz nebo NONSTOP zákaznická linka 800 11 33 55). Při žádosti uvede žadatel naši značku (číslo jednací) uvedenou v úvodu tohoto stanoviska. O provedeném vytyčení trasy bude sepsán protokol. Přesné určení uložení plynárenského zařízení a plynovodních přípojek je povinen provést stavebník na svůj náklad. Bez vytyčení trasy a

přesného určení uložení plynárenského zařízení a plynovodních přípojek stavebníkem nesmí být vlastní stavební činnosti zahájeny. Vytyčení plynárenského zařízení a plynovodních přípojek považujeme za zahájení stavební činnosti.

4) Bude dodržena mj. ČSN 73 6005, TPG 702 04, zákon č.458/2000 Sb. ve znění pozdějších předpisů, případně další předpisy související s uvedenou stavbou.

5) Pracovníci provádějící stavební činnosti budou prokazatelně seznámeni s polohou plynárenského zařízení a plynovodních přípojek, rozsahem ochranného pásma a těmito podmínkami.

6) Při provádění stavební činnosti, vč. přesného určení uložení plynárenského zařízení je stavebník povinen učinit taková opatření, aby nedošlo k poškození plynárenského zařízení a plynovodních přípojek nebo ovlivnění jejich bezpečnosti a spolehlivosti provozu. Nebude použito nevhodného nářadí, zemina bude těžena pouze ručně bez použití pneumatických, elektrických, bateriových a motorových nářadí.

7) Odkryté plynárenské zařízení a plynovodní přípojky budou v průběhu nebo při přerušení stavební činnosti řádně zabezpečeny proti jejich poškození.

8) V případě použití bezvýkopových technologií (např. protlaku) bude před zahájením stavební činnosti provedeno úplné obnažení plynárenského zařízení a plynovodních přípojek v místě křížení na náklady stavebníka. V případě, že nebude tato podmínka dodržena, nesmí být použita bezvýkopová technologie.

9) Stavebník je povinen neprodleně oznámit každé i sebemenší poškození plynárenského zařízení nebo plynovodních přípojek (vč. izolace, signalizačního vodiče, výstražné fólie atd.) na telefon 1239.

10) Před provedením zásypu výkopu bude provedena kontrola dodržení podmínek stanovených pro stavební činnosti, kontrola plynárenského zařízení a plynovodních přípojek. Kontrolu provede příslušná provozní oblast (formulář a kontakt naleznete na www.gridservices.cz nebo NONSTOP zákaznická linka 800 11 33 55). Při žádosti uvede žadatel naši značku (číslo jednací) uvedenou v úvodu tohoto stanoviska. Povinnost kontroly se vztahuje i na plynárenské zařízení, které nebylo odhaleno. O provedené kontrole bude sepsán protokol. Bez provedené kontroly nesmí být plynárenské zařízení a plynovodní přípojky zasypány. V případě, že nebudou dodrženy výše uvedené podmínky, je stavebník povinen na základě výzvy provozovatele plynárenského zařízení a plynovodních přípojek, nebo jeho zástupce doložit průkaznou dokumentaci o nepoškození plynárenského zařízení a plynovodních přípojek během výstavby nebo provést na své náklady kontrolní sondy v místě styku stavby s plynárenským zařízením a plynovodními přípojkami.

11) Plynárenské zařízení a plynovodní přípojky budou před zásypem výkopu řádně podsypány a obsypány těženým pískem, bude provedeno zhutnění a bude osazena výstražná fólie žluté barvy, vše v souladu s ČSN EN 12007-1-4, TPG 702 01, TPG 702 04.

12) Neprodleně po skončení stavební činnosti budou řádně osazeny všechny poklopy a nadzemní prvky plynárenského zařízení a plynovodních přípojek.

13) Poklopy uzávěrů a ostatních armatur na plynárenském zařízení a plynovodních přípojkách, vč. hlavních uzávěrů plynu (HUP) na odběrném plynovém zařízení udržovat stále přístupné a funkční po celou dobu trvání stavební činnosti.

14) Případné zřizování staveníště, skladování materiálů, stavebních strojů apod. bude realizováno mimo ochranné pásmo plynárenského zařízení a plynovodních přípojek (není-li ve stanovisku uvedeno jinak).

15) Bude zachována hloubka uložení plynárenského zařízení a plynovodních přípojek (není-li ve stanovisku uvedeno jinak).

16) Při použití nákladních vozidel, stavebních strojů a mechanismů zabezpečit případný přejezd přes plynárenské zařízení a plynovodní přípojky uložení panelů v místě přejezdu plynárenského zařízení.

Platí pouze pro území vyznačené v příloze tohoto stanoviska a to 24 měsíců ode dne jeho vydání.

V případě dotčení pozemku v majetku společnosti GasNet, s.r.o. je třeba dále projednat smluvní vztah k tomuto pozemku. Kontakt na projednání naleznete na adrese www.gasnet.cz/cs/kontaktni-system/, činnost "Smluvní vztahy - pozemky a budovy plynárenských zařízení", případně na NONSTOP zákaznické lince 800 11 33 55.

Za správnost a úplnost dokumentace předložené s žádostí včetně jejího souladu s platnými předpisy plně zodpovídá její zpracovatel. Stanovisko nenahrazuje případná další stanoviska k jiným částem stavby.

V případě další korespondence nebo jednání (např. změna stavby) uvádějte naši značku - 5002087561 a datum tohoto stanoviska. Kontakty jsou k dispozici na www.gridservices.cz nebo NONSTOP zákaznická linka 800 11 33 55.



GasNet, s.r.o.
zastoupená společností GridServices, s.r.o., IČ 279 35 311
Lenka Horáková
Technik externích požadavků-Morava
Oddělení zpracování ext.požadavků-Morava
+420595142052
lenka.horakova@gasnet.cz

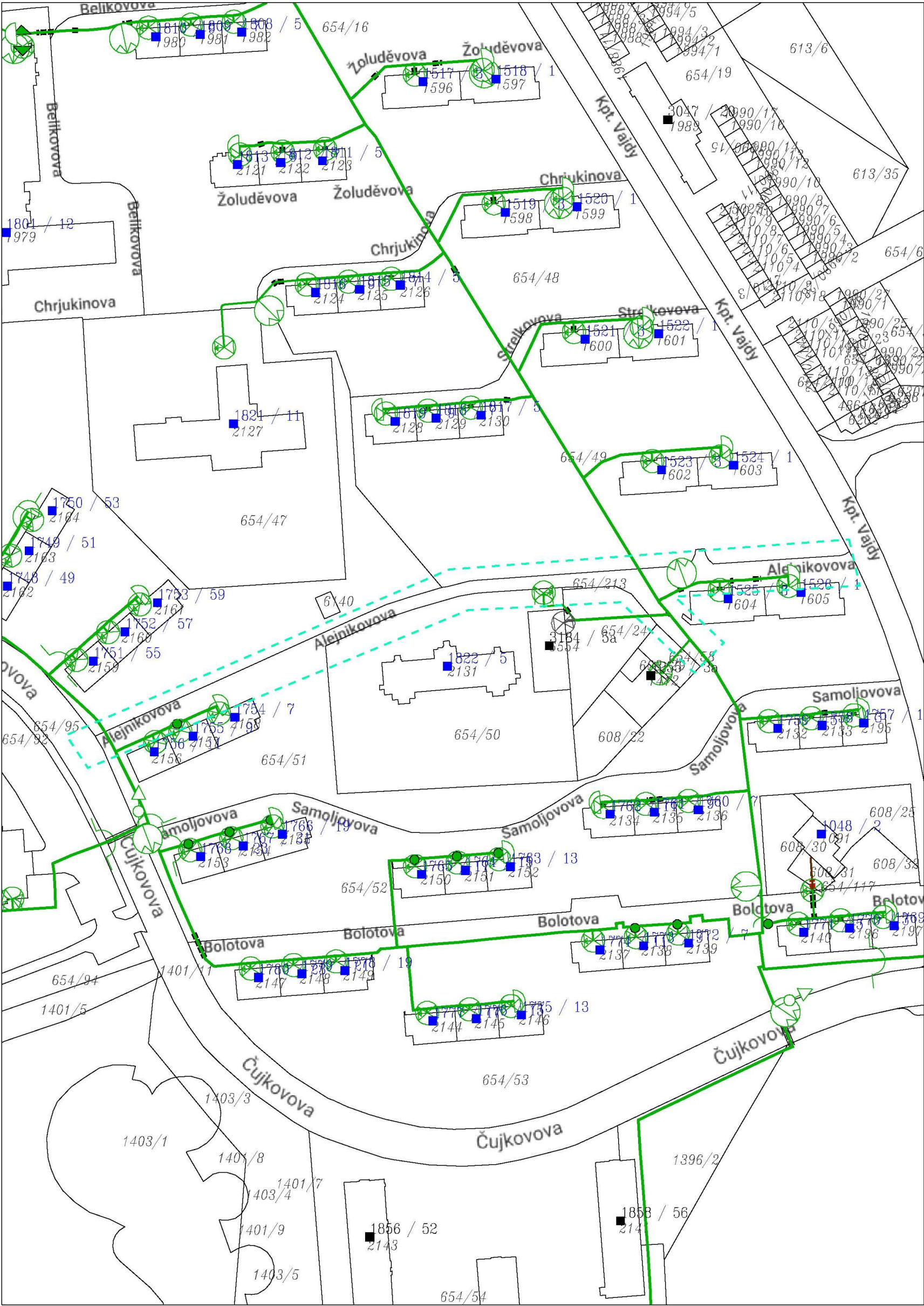
Přílohy: Orientační zakres plynárenského zařízení, Orientační zakres plynárenského zařízení, Ověřená příloha žadatele, Ověřená příloha žadatele, Ověřená příloha žadatele

Příloha: Orientační zakres plynárenského zařízení. Tato příloha je nedílnou součástí stanoviska č. 5002087561 ze dne 13.02.2020.

Provozovatel DS: GasNet, s.r.o.; Stavebník: Statutární město Ostrava, Prokešovo náměstí 1803/8, 70200 Ostrava. K.ú.: Zábřeh nad Odrou.

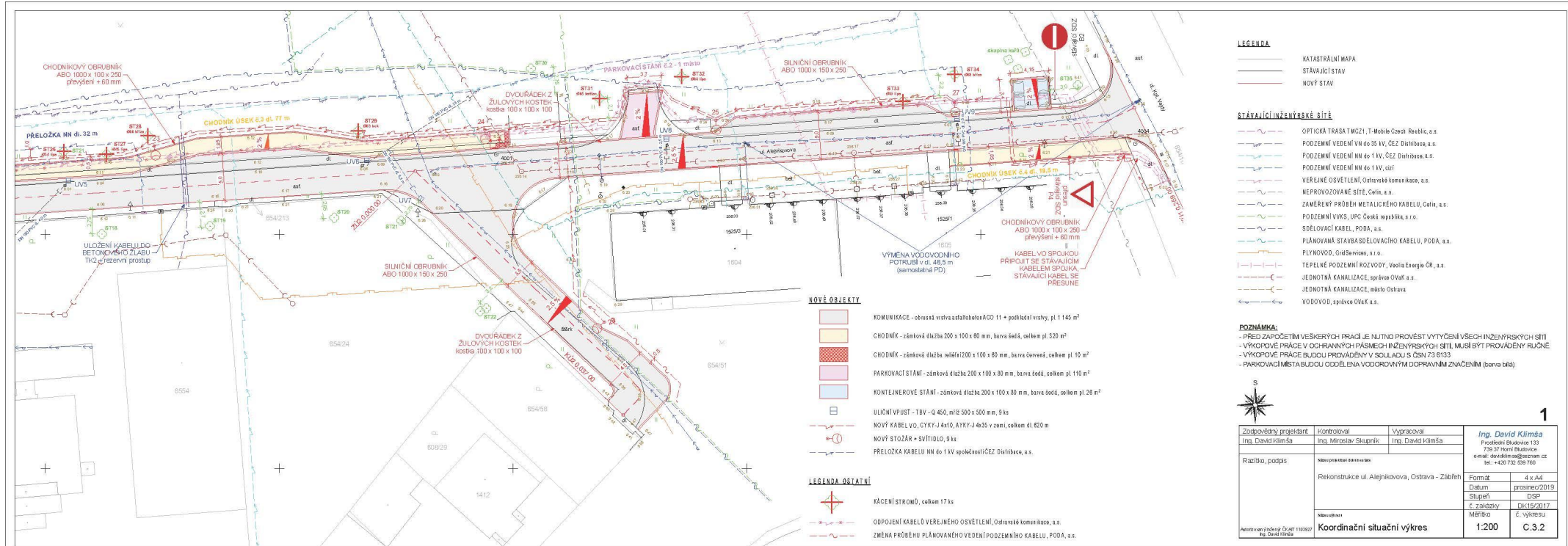


Provozovatel DS: GasNet, s.r.o.; Stavebník: Statutární město Ostrava , Prokešovo náměstí 1803/8 , 70200 Ostrava. K.ú.: Zábřeh nad Odrou.

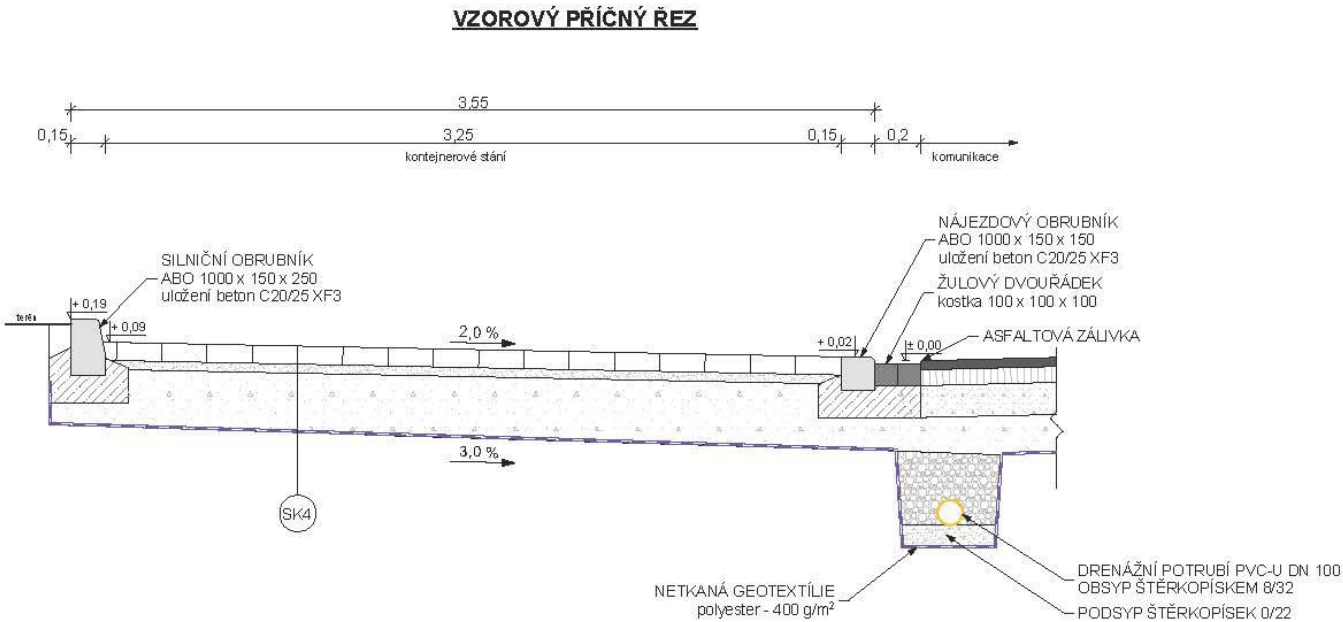


Legenda:		linie		ochranné zařízení		neplynovodní zařízení (linie/bod)
		NTL/ STL/ VTL/		kabel protikoroziční ochrany		
		VVTL		kabel		anodové uzemnění
		plynovodu		elektropřípojka		stanice katodové ochrany
		nefunkční		regulační stanice		pásmo vlivu anodového uzemnění SKAO
		plánovaná stavba před realizací				
		výstavba				

Provozovatel DS: GasNet, s.r.o.; Stavebník: Statutární město Ostrava , Prokešovo náměstí 1803/8 , 70200 Ostrava. K.ú.: Zábřeh nad Odrou.



Provozovatel DS: GasNet, s.r.o.; Stavebník: Statutární město Ostrava , Prokešovo náměstí 1803/8 , 70200 Ostrava. K.ú.: Zábřeh nad Odrou.



SKLADBA SK4			
- ZÁMKOVÁ DLAŽBA	80 mm	(ČSN 73 6131)	
- zapískování křemičitým pískem			
- LOŽE Z DRČENÉHO KAMENIVA tr. 4/8	40 mm	(ČSN 73 6126)	
- ŠTĚRKODRŤ SD ₁₀ tr. 0/63	250 - 280 mm	(ČSN 73 6126)	
- ZEMNÍ PLÁŇ			
			E _{sd12} = 70 MPa E _{sd12} = 30 MPa

- POZNÁMKA:**
- ŠTĚRKODRŤ MUSÍ SPLŇOVAT POŽADAVKY DLE NORMY ČSN EN 13285
 - DVOUŘÁDEK BUDE ULOŽEN 1 - 2 cm POD ÚROVNÍ ŽIVIČNÉHO POVRCHU
 - PROSTOR MEZI ASFALTEM A ŽULOVÝM ŘÁDKEM BUDE ZALIT ASFALTOVOU ZÁLIVKOU

Zodpovědný projektant	Kontroloval	Vypracoval	Ing. David Klimša Prostřední Bludovice 133 739 37 Horní Bludovice e-mail: davidklimsa@seznam.cz tel.: +420 732 539 760	
Ing. David Klimša	Ing. Miroslav Skupník	Ing. David Klimša		
Razítko, podpis	Název projektové dokumentace		Formát	2 x A4
	Rekonstrukce ulice Alejnikovova, Ostrava - Zábřeh		Datum	prosinec/2019
			Stupeň	DSP
			č. zakázky	DK15/2017
Autorizovaný inženýr ČKAJIT 110927 Ing. David Klimša	Název výkresu		Měřítko	č. výkresu
	SO 901 Kontejnerové stání - Vzorový příčný řez		1:20	D.901.1

